

Základní škola a Mateřská škola Nechvalice, okres Příbram
<http://zs-nechvalice.cz>, e-mail: zsamsnechvalice@gmail.com
Výroční zpráva školy za rok 2022/2023

Výroční zpráva Základní školy Nechvalice 2022/2023



A, B/ Základní údaje o škole, přehled oborů vzdělávání

Základní škola Nechvalice je malotřídní škola s dvěma třídami a pěti postupnými ročníky. Součástí školy je od školního roku 2007-2008 mateřská škola

Název zařízení, sídlo, právní forma, IČO

- Základní škola a Mateřská škola Nechvalice, okres Příbram
- Adresa: ZŠ a MŠ Nechvalice, č. p. 25, 26401 Sedlčany
- Statutární orgán: ředitel Mgr. Jiří Neuzil, DiS
- IČO: 75030543
- Právní forma: příspěvková organizace, vznik právního subjektu – 1. 1. 2003
- Identifikátor zařízení: 600 054 764
- E-mail: zsamsnechvalice@gmail.com
- Webové stránky: <http://zs-nechvalice.cz>
- datová schránka: mg7mfm5
- ZŠ telefon: 318 851 050
- MŠ telefon: 321 123 615

Zřizovatel školy

- Obec Nechvalice
- Právní forma: obecní úřad, IČO: 242 829
- Sídlo: Nechvalice 62, 26401 Sedlčany, okres Příbram
- Statutární zástupce: starosta Jaroslav Mašek
- Tel.: 318 851 051
- E-mail: starosta@obecnechvalice.cz

Školská rada

- Obec Nechvalice na zasedání Zastupitelstva obce Nechvalice dne 16. 12. 2004 zřídila Školskou radu pro Základní školu Nechvalice.
- Nová školská rada:
- Členové: Za rodiče: Bc. Stanislava Laláková, Michaela Jakešová
Za učitele: Václava Hejhalová, DiS, Mgr. Ivana Skalická
Za obec: Jiří Hejhal, Jaroslav Mašek

Součástí školy

Základní škola

- Na adrese: Nechvalice č. p. 25, 26401 Sedlčany
- IZO: 114 002 584
- Kapacita 80 žáků
- Počet žáků k 30. 9. 2022 17 žáků
- Počet žáků plnících školní docházku podle §41 ... 55 žáků

Školní družina

- Na adrese: Nechvalice č. p. 25, 26401 Sedlčany
- IZO: 114 002 894
- Vychovatelka: Václava Hejhalová, DiS, Bc. Kateřina Čápová
- Kapacita 30 žáků
- Zapsaní k 30. 9. 2022 17 žáků

Školní jídelna

- Na adrese: Nechvalice č. p. 48, 26401 Sedlčany
- IZO: 181070219
- Hlavní kuchařka, vedoucí jídelny Michaela Jakešová, druhá kuchařka Václava Čiháková,
- kapacita 90

Mateřská škola

- Na adrese: Nechvalice č. p. 25, 26401 Sedlčany
- IZO: 162 103 948
- Učitelky: vedoucí učitelka Mgr. Jana Mikotová, další učitelka: Jana Klenovcová, DiS
Asistent MŠ Václava Čiháková
- Kapacita 28 dětí
- Zapsaní k 30. 9. 2022 25 dětí
- Indiv. vzděl. podle podle § 34b ŠZ.....0 dětí

Přehled tříd – škola je dvojtřídní / počet žáků k 30. 9. 2022/

Třída I.....	1., 2. a 3. ročník	11 žáků
Třída II	4. a 5. ročník..	6 žáků
Počet žáků v 1. ročníku	2 žáci	

Žáci individuálně vzdělávaní – žáci plnící školní docházku podle §41 :

1. ročník	10
2. ročník	15
3. ročník	13
4. ročník	10
5. ročník	7
Celkem 55 žáků	

Přehled o žácích ZŠ

Ze spádové oblasti		Z mimospádové oblasti	
Bratřejov	1	Veselíčko	0
Bratříkovice	0	Brod	0
Březí	0	Sedlčany	0
Hodkov	0	Radešice	0
Huštilář	0	Víska, Sedlec-Prčice	0
Chválov	0	Blehov, Milevsko	1
Křemenice	3	Milevsko	2
Libčice	0	Vysoký Chlumeč	0
Mokřany	1	-	-
Ředice	0	-	-
Ředičky	0	-	-
Vratkov	0	-	-
Dražka	2	-	-
Setěkovy	0	-	-
Nechvalice	7	-	-
Celkem	14		3

Školní družina

ŠD	Počet oddělení	Počet dětí	Počet vychovatelů
celkem	1	17	2

Provoz ráno od 6,30 hodin v MŠ, od 7,00 do 7,35 hodin ve školní družině.

Odpolední provoz od 11,30 hodin do 16,30 hodin. Od 15,30 do 16,30 hodin je dohled nad žáky vykonáván v mateřské škole.

C/ Rámcový popis personálního zabezpečení činnosti školy

Základní škola

Ředitel školy **Mgr. Jiří Neužil, DiS** - vysokoškolské vzdělání pro výuku na 1. stupni ZŠ, 31 let praxe. Vedoucí sportovního kroužku a hokusy-pokusy, vykonává funkci ICT koordinátora, koordinátor ŠVP.

Paní učitelka **Mgr. Ivana Skalická** - vysokoškolské vzdělání pro výuku na 1. stupni ZŠ. 36 let pedagogické praxe, třídní učitelka 1., 2. a 3. ročníku., metodik environmentální výchovy, výchovný poradce, metodik primární prevence. Vedoucí kroužku keramiky a hokusy-pokusy.

Paní učitelka **Václava Hejhalová, DiS.** - vyšší odborné vzdělání v oboru předškolní a mimoškolní pedagogika. třídní učitelka 4. a 5. ročníku, ve škole zaměstnána na pozici učitelky od 01. 09. 2022. Od září 2023 studentka Pedagogické fakulty Univerzity Karlovy obor učitelství pro 1. stupeň ZŠ.

Paní učitelka **Mgr. Jindřiška Votrubová** - vysokoškolské vzdělání, Filozofická fakulta UK., lektor NIDV, učitelka anglického jazyka, asistent ZŠ, vede kroužek anglického jazyka v MŠ a v 1. a 2. ročníku, asistent ZŠ, 48 let pedagogické praxe.

Paní asistentka **Romana Čandová** - asistentka pedagoga v ZŠ pro dítě se středně závažnými poruchami řeči a chování, úplné středoškolské vzdělání, doplňkové pedagogické studium DPS. Pracovní poměr ukončen dne 30. listopadu 2022.

Paní asistentka **Denisa Habartová** - od 1. 12. 2022 asistentka pedagoga v ZŠ pro dítě se středně závažnými poruchami řeči a chování, úplné středoškolské vzdělání. Vedoucí sportovního kroužku.

Školní družina

Paní vychovatelka **Václava Hejhalová, DiS.** - vyšší odborné vzdělání v oboru předškolní a mimoškolní pedagogika. Ve škole zaměstnána na pozici vychovatelky od 01. 09. 2020.

Paní vychovatelka **Bc. Kateřina Čápková** - vysokoškolské vzdělání v oboru ekonomika a management, ukončené studium pedagogiky k získání kvalifikace pedagoga volného času. Ve škole zaměstnána na pozici vychovatelky od 01. 09. 2022.

Mateřská škola

Paní učitelka **Mgr. Jana Mikotová** – vysokoškolské vzdělání v oboru předškolní a mimoškolní pedagogika, 21 let pedagogické praxe, vedoucí učitelka v MŠ

Paní učitelka **Jana Klenovcová, DiS.**- vyšší odborné vzdělání v oboru předškolní a mimoškolní pedagogika. Zaměstnána od 1. září 2021. Studentka Pedagogické fakulty Jihočeské univerzity v Českých Budějovicích obor pedagogika volného času.

Asistent MŠ **Václava Čiháková** - profesní kvalifikace chůva pro děti do zahájení povinné školní docházky a asistent pedagoga.

Nepedagogové

Paní **Bc. Kateřina Čáповá**

Administrativní a ekonomická pracovnice školy. Vysokoškolské vzdělání v oboru ekonomika a management.

Paní **Jaroslava Laláková**

Školnice, uklízečka, drobné údržbářské práce, během topné sezóny topič.
Správce tělocvičny. Vedoucí kroužku tvořivých činností.

Pan **Ing. Petr Soukup, Ph.D.**

Správa sítě, IT školy a webových stránek školy.

Školní jídelna

Paní **Michaela Jakešová** - vedoucí školní jídelny, vedoucí kuchařka

Paní **Václava Čiháková** – kuchařka

D/ Údaje o přijímacím řízení nebo zápisu k povinné školní docházce a následném přijetí do školy.

K zápisu do prvního ročníku základní školy se přihlásilo 20 dětí. Jedno dítě má odklad. 14 dětí bude vzděláváno podle § 41. Pět dětí je z našeho spádového obvodu.

E/ Stručné vyhodnocení naplňování cílů školního vzdělávacího programu

V 1. - 5. ročníku jsme vyučovali podle školního vzdělávacího programu „Nechvalík“ č. j. 36/2006 s platností od 1. 9. 2006 upraveného od 1. 9. 2022.

V tomto školním roce jsme využívali učebnice a zejména pracovní sešity z nakladatelství Tak-tik- Český jazyk 5. ročník, Matematika 1., 2., 3., 4. ročník, Vlastivěda, Přírodověda 4., 5. ročník, Nová škola - Český jazyk 2., 3. a 4. roč., Fraus – Matematika se Čtyřlístkem 4. a 5. ročník, Edika– Slabikář se čtyřlístkem 1. roč.

Evaluace:

Ve školním roce pokračuje systém hodnocení a sebehodnocení žáků a informací o prospěchu pro rodiče. V prvním čtvrtletí, v prvním pololetí, třetím čtvrtletí a na konci roku hodnotí učitelé žáky, jak ovládají stanovené výstupy a žáci se hodnotí také sami. Kontrolní práce, zaměřené na zjištění úrovně stanovených výstupů, zakládáme do žákovského portfolia a posíláme rodičům ke zhlédnutí. Každý týden v době prezenční výuky posíláme žákům pracovní sešity domů k podpisu a kontrole rodičům. Podklady pro hodnocení žáků jsou vlastní testy a známky v pracovních sešitech.

Přezkoušení žáků studujících podle § 41 probíhalo bez komplikací za účasti externích pracovníků a ředitele školy. V některých případech i za účasti výchovného poradce. Znalosti a dovednosti těchto žáků jsou na velmi dobré úrovni.

S vedením okolních škol jsme v kontaktu. Spolupracujeme také tzv. „dnem otevřených dveří“, což je jednodenní návštěva budoucích šestáků ve školách, kam chtějí přestoupit. Prohlédnou si přitom školu a poznají prostředí, kam po prázdninách půjdou. Úzká spolupráce probíhá se ZŠ Počepice. V letošním roce to bylo např. při zajištění plaveckého výcviku a některých školních exkurzí a výletů.

Vyhodnocení práce školní družiny

Ve školním roce 2022/2023 bylo přijato do školní družiny celkem 17. Provozní doba družiny byla v pondělí od 6:30h – 7:30h a ostatní dny od 7:00h - 7:30h a v odpoledních hodinách denně od 11:30h – 16:30h.

Školní družina nabízí žákům smysluplné využití volného času před začátkem vyučování i po jeho ukončení. Školní družina vede žáky k samostatnosti, sebeobsluze, ke společenským návykům, a také žáky učí, jak reagovat v určitých životních situacích. Školní družina pracuje v daném školním roce podle ŠVP pro zájmové vzdělávání a podle vypracovaných týdenních plánů. Výchově vzdělávací činnost se skládá z činností odpočinkových, rekreačních, zájmových a v neposlední řadě i z přípravy na vyučování, která byla pro žáky volena formou didaktických her a rébusů. Cílem výchovné práce byla snaha vytvořit pro žáky smysluplnou náplň volného času, a to nejen širokou nabídkou zájmových činností, ale i využitím jiných prostor vhodných k těmto činnostem. ŠD využívala při svých činnostech nejen prostory družiny, ale také školní hřiště, tělocvičnu a blízké okolí školy. V rámci činností školní družiny jsme s dětmi pořádaly různé soutěže, (např. soutěž o nejlepší postavený model ze stavebnice SEVA- hodnotil celý pedagogický sbor, soutěž o nejlepší obrázek – kde děti rozhodovaly o tom, který obrázek se jim nejvíce líbí a kdo by měl být vítězem), výlety i exkurze do vedlejších vesnic. Dále jsme s dětmi řešily různé rébusy a hlavolamy, nebo jsme společně hráli rozmanité vědomostní hry. Dokonce jsme všichni společně přespali ve škole a užili si tak haloweenskou noc.

TÉMATICKÝ PLÁN: Září: Naše škola, družina a město, bezpečná cesta do školy. Říjen: Chutě a barvy podzimu Listopad: Připravujeme se na zimu Prosinec: Přijde Mikuláš, čert s andělem a Vánoce se blíží Leden: Tři králové Únor: Hry na sněhu a se sněhem Březen: Blíží se jaro Duben: Změny v přírodě Květen: Den matek Červen: Prázdniny se blíží Školní družina se podílela na výzdobě schodů, školní družiny, dveří do školní družiny i nástěnek.

Vyhodnocení a činnost MŠ

Mateřská škola uskutečňuje vzdělávání a výchovu dětí podle vlastního školního vzdělávacího programu, který vychází z Rámcového vzdělávacího programu pro předškolní vzdělávání, vydaným MŠMT ČR a je upraven s ohledem na vzdělávání dětí se speciálně vzdělávacími potřebami, děti nadané, děti s odlišným mateřským jazykem a také výchovu a vzdělávání dětí od dvou do tří let. Orientace školy je všeobecná. Je snahou, aby si děti vytvořily pozitivní vztah k místu, kde žijí,

poznávaly jednotlivé části obce a hlavně její krásné okolí a přírodu.

Ve školním vzdělávacím programu předškolního vzdělání jsou nastaveny dlouhodobé cíle školy. Pět integrovaných bloků je členěno na témata, ve kterých se prolínají všechny oblasti vzdělání.

- JÁ A BAREVNÝ SVĚT
- PODZIMNÍ POHLAZENÍ
- ZIMNÍ REJ
- JARNÍ PROBUZENÍ
- LETNÍ RADOVÁNKY

S dětmi pracujeme denně jak v celé skupině, tak i v menších skupinkách, ale především individuálně. Děti vedeme hlavně k samostatnosti a zodpovědnosti. Očekávané výstupy ze Školního vzdělávacího programu byly naplňovány během celého pobytu dětí v mateřské škole pestrou nabídkou činností formou vedených i spontánních aktivit. Pracovali jsme formou nabídky činností, ze které si mohou děti volit, přičemž jsme podporovali samostatnost dětí s oceněním jejich snahy. Ve svých činnostech se výrazně zaměřujeme na logopedickou prevenci.

Příprava předškoláků je součástí výchovně vzdělávací práce (prevence školního neúspěchu). Věnujeme se jednotlivým oblastem vzdělávání. Individuální vzdělávací potřeby jsou zabezpečovány při práci v malých skupinách - část mladších dětí odchází s chůvou do druhé místnosti.

Do základní školy bylo přijato 7 dětí. Jedno dítě, přestože mělo doporučení k zahájení školní docházky, má odklad na žádost matky po domluvě s PPP.

F/ Údaje o výsledcích vzdělávání žáků

V školním roce 15 žáků naší školy prospělo a postoupilo do vyššího ročníku. Dva žáci přestoupili do 1. ZŠ Milevsko.

Tři žáci pátého ročníku přijati na šestém, osmém a jednatřicátém místě na Gymnázium a SOŠE do Sedlčan. Nikdo neměl zhoršenou známku z chování. Učivo bylo probráno dle osnov. Výuka v průběhu školního roku probíhala výhradně prezenční formou.

Prospěch žáků v jednotlivých předmětech /tabulky/ - uvedeno v příloze č. 1

G/ Údaje o prevenci sociálně patologických jevů, rizikové chování a zajištění podpory dětí, žáků a studentů se speciálními vzdělávacími potřebami, nadaných, mimořádně nadaných a s nárokem na poskytování jazykové přípravy.

- **přiměřenost a individuální přístup k žákům**
 - ❑ pokračuje spolupráce s pedagogicko-psychologickou poradnou v Příbrami
 - ❑ spolupracujeme s SPC Příbram.
 - ❑ vyučující uplatňují individuální přístup k slabším žákům a žákům s poruchami učení/diferencované zadávání úkolů pro školní a domácí práci, východiskem pro klasifikaci je plnění úkolů stanovených individuálními vzdělávacími plány a metodickými doporučeními
 - ❑ informace o žácích s poruchami učení jsou pravidelnou součástí jednání pedagogických rad.
 - ❑ někteří žáci také navštěvovali doučování hrazeného z projektu NÁRODNÍ PLÁN OBNOVY.

- **péče o talentované žáky**
 - ❑ individuální přístup k žákům – zadávání složitějších úkolů, práce na PC
 - ❑ žáci jsou vedeni ke schopnosti vyjadřovat vhodnou formou vlastní názory, být samostatnými
 - ❑ příprava žáků na přijímací zkoušky na osmileté gymnázium – v letošním roce navštěvovali tři žáci.
 - ❑ řízený přístup k internetu
 - ❑ nabídka kroužků
 - ❑ rozsáhlé možnosti využívání IT ve výuce, využití IT ve vzdělávání, používání tabletů ve výuce.

- **integrace žáků s SPU**
 - ❑ integrovaní žáci s SPU:
 - ❑ dva žáci byli vyšetřeni v SPC Příbram, jeden má 2. stupeň podpůrných opatření, druhý má 3. stupeň podpůrných opatření, má personální podporu asistenta pedagoga, 20 hodin týdně, oba se vzdělávají bez IVP
 - ❑ vyučující se snaží o úzkou spolupráci s rodiči a individuální přístup

- **vyhodnocení Minimálního preventivního programu**
 - ❑ žáci byli v rámci výuky upozornováni na škodlivost užívání různých návykových látek jako léky, cigarety, alkohol a drogy, s tím spojené násilí, sexuální anomálie a další závislosti – použitý materiál – výukové počítačové programy, závislosti a šikana - beseda s PČR
 - ❑ žáci byli vedeni k vhodnému využití volného času - kroužky, sportovní vyžití a soutěže
 - ❑ diskutovali jsme v rámci výuky o zdravém životním stylu /správná výživa,

režim dne/

- během výuky jsme zdůrazňovali individuální přístup k žákům se specifickými potřebami
 - hovořili jsme s kolektivem třídy i s jednotlivými žáky /vztahy mezi žáky, mezi žáky a učiteli, spoluúčast učitele při řešení problému/
 - důraz jsme kladli na sebeovládání jednotlivců při školní a mimoškolní činnosti /poukazováním na rušivé chování a objasňováním jeho škodlivosti
 - podporovali jsme kladné vlastnosti, vyzdvihovali příkladné jednání /přátelská pomoc při úrazech, pomoc slabším a mladším spolužákům /
 - seznámili jsme žáky s jednotlivými body školního řádu, vysvětlili a přiblížili žákům
 - funguje schránka důvěry
 - během roku jsme naplňovali program primární prevence – chování a šikana
 - všichni rodiče měli možnost informovat se na prospěch i chování svých dětí v konzultačních hodinách výchovného poradce, při třídních schůzkách nebo kdykoliv během roku po vzájemné domluvě
- **výchova žáků ke zdravému životnímu stylu**
- výchova žáků ke zdravému životnímu stylu je součástí každodenní výuky
 - dostatečná pohybová aktivita o přestávkách
 - plavecký výcvik se uskutečnil v rozsahu 10 hodin.
- **environmentální výchova**
- žáci jsou seznamováni s nezbytností třídění odpady /výrobky z odpadových materiálů – Vv, Pč/, návštěva výstavy Brána recyklace - Třídí celá obec
 - péče o interiér i exteriér školy
 - žáci jsou vedeni k osobní zodpovědnosti za své jednání ve vztahu k životnímu prostředí /sběr tříděného odpadu, udržování čistoty na hřišti /
 - projekty:
 - uskutečňování miniprojektů v průběhu celého školního roku v rámci průřezových témat (např. Den Země)
- **dopravní výchova**
- nácvik chování v různých dopravních situacích – interaktivní programy
 - průběžné zařazování do všech předmětů (prvouka, vlastivěda...) dle vhodnosti tématu
 - návštěva dopravního hřiště, hodiny s instruktory dopravního hřiště v ZŠ
- **materiálně technické podmínky**

Ve školní budově je v přízemí mateřská škola a dílna pro pracovní vyučování, výtvarnou výchovu, a práci s keramikou /dílnu využívají jak žáci základní školy, tak i mateřské/. Funguje pobočka ZUŠ Sedlec-Prčice a hodiny hudební výchovy. Dále se zde nachází nově

zrekonstruovaná tělocvična, místnost pro přípravu svačín, šatna a WC.

V prvním patře školy jsou dvě učebny (obě vybaveny moderními interaktivními displeji), ředitelna, knihovna pro žáky a WC.

Učebny jsou výborně vybaveny počítačovou technikou. V učebně I je žákům k dispozici 5 notebooků a interaktivní displej s vestavěným PC. V učebně II je opět moderní interaktivní displej obsahující vlastní počítač. Dále zde najdeme 7 stolních počítačů Dell s monitorem (Windows 10) a 6 notebooků. PC pomáhají velmi často při výuce /Aj, M, Čj, Prv., Vlastivěda/. Využíváme zvláště programového vybavení od firmy Terasoft a online programů na procvičování učiva od firmy Silcom.

V půdní vestavbě se nachází prostorná školní družina (opět vybavena novým interaktivním displejem) a nově zbudovaná místnost, která slouží jako sborovna a kabinet. Družinu v podkroví školy jsme využívali dopoledne jako učebnu anglického jazyka.

Pro účely TV a činnosti školní družiny je k dispozici malé hřiště za školou i velké fotbalové hřiště a nová tělocvična, která byla vybudovaná v prostoru školního dvora. Na vybavení školy učebními pomůckami jsme dotovali z grantů a sponzorských darů. Peněžní sponzorské dary od rodičů, výtěžek z jarmarku jsme použili na zakoupení a vybavení hudebními nástroji pro ZUŠ.

Školní jídelna je umístěna v objektu zrekonstruovaného restauračního zařízení naproti škole.

Ke škole patří také školní pozemek, který je využíván při výuce. Mateřská škola využívá i sousední obecní pozemek u bývalé fary.

H/ Další vzdělávání pedagogických pracovníků 2022 - 2023

Datum	Název akce, školící středisko	Jméno	Cena
21.-22. 9. 2022	Informatika s Emilem 4, programování v IT, H-edu	Jiří Neužil	2400,-
27. 9. 2022	Metodická podpora IT Guru, NPI	Jiří Neužil	zdarma
8. 12. 2022	Novely právních předpisů ve školství	Jiří Neužil	1750,-
12. 11. 2022 – 16. 5. 2023	Studium pedagogiky k získání kvalifikace pedagog volného času	Kateřina Čápková	13500,-
26. 5. 2023	Angličtina od prvního slova – Jak začít	Jindřiška Votrubová	zdarma

Další vzdělávání nepedagogických pracovníků 2021 – 2022

Datum	Název akce, školící středisko	Jméno	Cena
1.2. 2022 - probíhá	Kurz výživový poradce, dětská výživa, poradce zdravého životního stylu, Institut zdravého živ. stylu	Michaela Jakešová	18900,-

I/ Údaje o aktivitách a prezentaci školy na veřejnosti

Září

- 1. 9. Slavnostní zahájení školního roku s rodiči prvňáčků
- 16. 9. Hodiny dopravní výchovy
- 21. 9. Dopravní hřiště Příbram
- 27. 9. Svatováclavská stezka

Říjen

- 5. 10. Podzimní focení
- 21. 10. Drakiáda s dračí stezkou
- 31. 10. Halloweenský den, spaní ve škole
- 31. 10. Štrůdlobraní

Listopad

- 11. 11. Svatomartinský průvod, pečení perníčků
- 10.11. Výlet na zámek Mníšek pod Brdy MŠ
- 15. 11. Třídní schůzky
- 22. 11. Vánoční focení
- 25. 11. Vánoční besídka a jarmark – setkání s důchodci
- 27. 11. Rozsvícení vánočního stromu

Prosinec

- 5. 12. Mikulášská nadílka ve škole
- 9. 12. Exkurze v Počepicích - medové pečivo v rodinné firmě
- 15. 12. Vzpouora úrazům, beseda s hendikepovanými v Počepicích
- 15.12. Skanzen Vysoký Chlumec MŠ
- 16. 12. Vánoční párty v ŠD, vánoční tradice
- 22. 12. Vánoční oslava v ZŠ a MŠ

Leden

- 6. 1. Tříkrálový den ŠD
- 17. 1. Sportovní aktivity pro děti, pan Bodnár - Spartak Příbram
- 27. 1. Soutěž se stavebnicí SEVA ŠD

Únor

- 8. 2. Vystoupení s kytarou - Hudba celého světa, pan Jindřich Kaufers
- 21. 2. Masopustní průvod v obci
- 22. 2. Exkurze na kozí farmu do Zahrádky (za Petrovicemi)
- 23. 2. Den otevřených dveří

Březen

- 7. 3. Den otevřených dveří
- 10. 3. Beseda s PČR na téma šikana, závislosti, ukázky vozidla
- 15. 3. Hudbohrátky, program připravený pobočkou ZUŠ
- 21.3. Vynášení Moreny MŠ
- 29. 3. Velikonoční jarmark

Duben

- 4. 4. Zápis do ZŠ
- 20. 4. Taneční vystoupení Doctor Dancer, Počepice
- 22. 4. Den Země, úklid okolí školy
- 28. 4. Čarodějnický den

Květen

- 3. 5. Zápis do MŠ
- 11. 5. Den matek - vystoupení žáků, rozloučení s předškoláky
- 12. 5. Výstava Brána recyklace - Třídí celá obec
- 16. 5. Dublovický slavík
- 30. 5. První hodina plavání

Červen

- 1. 6. Den dětí – celodenní program, oslava svátku dětí
- 7. 6. Výlet Farmapark Soběhrdy
- 12. 6. Sportovní den v Jump aréna Tábor
- 12.6. Školní výlet do ZOO Hluboká nad Vltavou MŠ
- 28. 6. Ochrana za mimořádných okolností
- 29. 6. Nechvalický pětiboj
- 30. 6. Slavnostní ukončení školního roku

Projekty

Dopravní výchova – kurz dopravní výchovy, dopravní výchova pro žáky /prvouka/. Dvoudenní projekt a kurz dopravní výchovy, návštěva dopr. hřiště

Den Země - jednodenní projekt zaměřený na třídění odpadu /prvouka, přírodověda/. Celotýdenní školní projekt /jeho součástí je celoroční sběr tříděného odpadu/

Ovoce a zelenina do škol, mléko do škol - celý školní rok dostávají žáci díky tomuto projektu jednou v týdnu vybrané ovoce nebo zeleninou a malé mléko či ovocný nápoj. Cílem projektu je podpora zdravé výživy a zvýšení spotřeby mléka a mléčných výrobků, zvýšení oblíbenosti a trvalé spotřeby ovoce a zeleniny u dětí.

Já, ty, každý jsme jiný – projekt pro 4. a 5. ročník

Kroužky

- angličtiny pro 1. a 2. ročník ZŠ a pro předškoláky v MŠ
- tvořivých činností
- dramatický
- sportovní
- hokusy-pokusy
- keramika

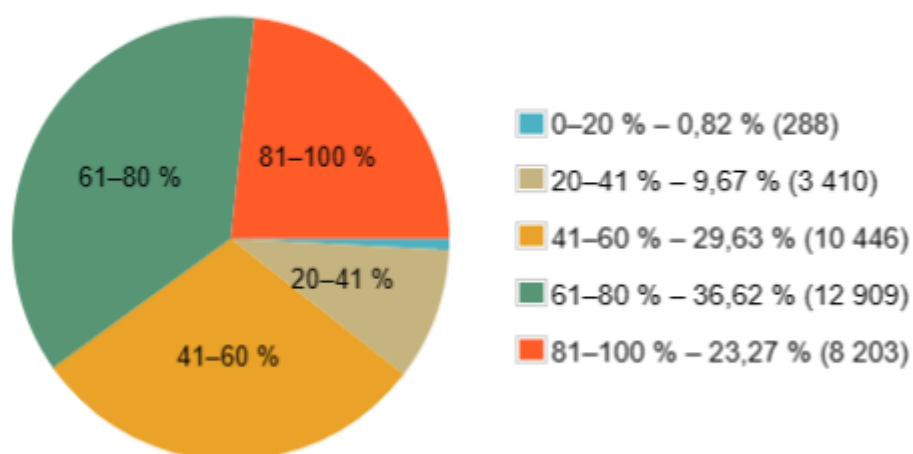
J/ Údaje o výsledcích inspekční činnosti provedené Českou školní inspekcí

V letošním školním roce nemáme žádné inspekční zprávy.

ČŠI prováděla ve školním roce 2022/2023 výběrové zjišťování výsledků žáků ZŠ u žáků pátého ročníku.

Průměrná úspěšnost žáků školy: 82 %

Rozdělení výsledků všech žáků akce



Podíly žáků školy po rozvětvení:

– Obtížnost 1: 100 % (3)

K/ Základní údaje o hospodaření školy

Dotace, granty a sponzoři:

Od 1. 9. 2022 jsme zahájili projekt „Šablony IV. pro ZŠ a MŠ Nechvalice.“ a obdrželi neinvestiční dotaci v rámci Operačního programu Jan Amos Komenský.

V letošním roce jsme z něj čerpali prostředky na zaplacení asistenta MŠ, asistenta ZŠ, vzdělávání pedagog. pracovníků a nákup pomůcek. Celková výše dotace je 738032,- Kč k vyčerpání do 30. 8. 2024

Údaje o hospodaření školy viz příloha č. 2/ údaje za rok 2022

Závěry pro další školní rok

Za sledované období se podařilo splnit cíle stanovené plánem práce pro školní rok 2022/2023.

Tyto cíle budeme i nadále sledovat, snažit se je rozvíjet a stále zdokonalovat

- Budeme se snažit dále zlepšovat image školy a soustavně propagovat činnost, akce a výsledky školy na sociálních sítích.
- Budeme maximálně propagovat dobré výsledky žáků školy na veřejnosti.
- V jednotlivých předmětech vyučovat podle zpracovaných tematických plánů v souladu s RVP. V 1., 2., 3., 4. a 5. ročníku bude vyučováno ve školním roce 2023/2024 podle upraveného ŠVP „Nechvalík“.
- Pro školní rok 2023-2024 budeme pokračovat v zavedeném systému hodnocení a sebehodnocení žáků a spolupráce s rodiči.
- Budeme pokračovat v práci zájmových útvarů, v práci divadelního souboru. Budeme více rozvíjet logické myšlení žáků, vést je k důslednějšímu plnění svých úkolů.
- Povedeme žáky k lepší vzájemné komunikaci a ohleduplnosti, budeme spolupracovat s obcí, s rodiči a se sdružením obcí Sedlčanska /projekty i v rámci projektu ŠABLONY IV/.
- Budeme se snažit stále více uplatňovat ve výuce skupinové a problémové vyučování.
- Budeme pokračovat v některých osvědčených projektech.
- Budeme čerpat finanční prostředky z projektu Šablony IV pro ZŠ A MŠ NECHVALICE.
- Soustředíme se na smysluplná školení pedagog. pracovníků v rámci projektů.
- Během celého roku budeme podporovat prvky zdravé školy /relaxace během přestávek i vyučování, zdravé psychosociální prostředí školy:
 - a) dbát, aby vládla přátelská, respektující a podporující atmosféra
 - b) více podněcovat komunikaci a spolupráci při učení než soutěživost
 - c) předcházet násilnému chování, šikaně a obtěžování
 - d) co nejlepšimu zapojení žáků s SPU
 - e) podporovat volné činnosti a oceňovat tvůrčí činnosti
 - f) snažit se o lepší komunikaci s rodiči žáků
 - g) informovat rodiče a vtahovat je do svých aktivit
 - h) vytvářet rovnost příležitostí a podmínky pro demokratické jednání

Základní škola a Mateřská škola Nechvalice, okres Příbram
<http://zs-nechvalice.cz>, e-mail: zsamsnechvalice@gmail.com
Výroční zpráva školy za rok 2022/2023

V Nechvalicích dne 10. 8. 2023

ředitel školy Mgr. Jiří Neužil, DiS.

Seznam příloh:

Příloha č. 1

Prospěch žáků ve školním roce 2022/2023

Příloha č. 2

Základní údaje o hospodaření školy za rok 2022

Přehled klasifikace školy 2022/2023 - 1. pololetí

Třída	Třídní učitel	Žáků			Prospěch										Chování						Absence										
		Celkem	Chlapců	Dievek	Celkový				Počet známek						Ve třídě			Ø na žáka													
		Σ	CH	D	PV	P	N	NH	Výborný	Chvalitebný	Dobry	Dostatečný	Nedostatečný	Uznáno	Uvolněn	Hodn. slovně	Nehodnoceno	Průměr třídy	Velmi dobře	Uspokojivě	Neuspokojivě	Hodnoceno slovně	Σ	Omluvená	Neomluvená	Σ	Omluvená	Neomluvená	Σ	Omluvená	Neomluvená
I.(1.,2.,3.)	Mgr. Ivana Skalická	49	28	21	48	1	0	0	389	2	1	0	0	0	0	0	0	0	1,01	49	0	0	0	307	307	0	6,27	6,27	0,00		
II.(4.,5.)	Václava Hejhalová, DiS.	23	12	11	22	1	0	0	212	4	1	0	0	0	0	0	0	0	1,03	23	0	0	0	365	365	0	15,87	15,87	0,00		
Tříd: 2	Celkem / Počet	72	40	32	70	2	0	0	601	6	2	0	0	0	0	0	0	0	1,02	72	0	0	0	672	672	0	9,33	9,33	0,00		

Číslo účtu	Název účtu	Počáteční stav	Obraty za období MD	Obraty za období D	Obraty rozdíl	Koncový stav
Náklady						
501	Spotřeba materiálu - ostatní	0,00	718 214,47	0,00	718 214,47	718 214,47
502	Spotřeba energie	0,00	171 427,74	0,00	171 427,74	171 427,74
511	Opravy a udržování	0,00	6 920,00	0,00	6 920,00	6 920,00
513	Náklady na reprezentaci	0,00	1 259,00	0,00	1 259,00	1 259,00
518	Ostatní služby	0,00	249 823,25	0,00	249 823,25	249 823,25
521	Mzdové náklady	0,00	4 537 542,00	0,00	4 537 542,00	4 537 542,00
524	Zákonné sociální pojištění	0,00	1 482 936,00	0,00	1 482 936,00	1 482 936,00
525	Jiné sociální pojištění	0,00	18 427,00	0,00	18 427,00	18 427,00
527	Zákonné sociální náklady	0,00	89 250,75	0,00	89 250,75	89 250,75
538	Jiné daně a poplatky	0,00	2 420,00	0,00	2 420,00	2 420,00
549	Ostatní náklady z činnosti	0,00	4 270,02	0,00	4 270,02	4 270,02
551	Odpisy dlouhodobého majetku	0,00	14 305,00	0,00	14 305,00	14 305,00
558	Náklady z drobného dlouhodobého majetku	0,00	257 435,17	0,00	257 435,17	257 435,17
Náklady celkem		0,00	7 554 230,40	0,00	7 554 230,40	7 554 230,40
Výnosy						
602	Výnosy z prodeje služeb	0,00	46 176,00	659 253,00	613 077,00	613 077,00
648	Čerpání fondů	0,00	0,00	679,00	679,00	679,00
649	Ostatní výnosy z činnosti	0,00	0,00	1 251,75	1 251,75	1 251,75
672	Výnosy vybraných místních vládních institucí	0,00	0,00	6 984 235,00	6 984 235,00	6 984 235,00
Výnosy celkem		0,00	46 176,00	7 645 418,75	7 599 242,75	7 599 242,75
Hospodářský zisk za období					45 012,35	
Hospodářský zisk celkem						45 012,35

Tisk vybraných záznamů: Datum >= 01.01.2022, Datum <= 31.12.2022

Číslo účtu	Název účtu	Počáteční stav	Obraty za období MD	Obraty za období D	Obraty rozdíl	Koncový stav
Náklady						
501000	Spotřeba materiálu - ostatní	0,00	36 793,69	0,00	36 793,69	36 793,69
501003	Úklid a hyg.prostředky	0,00	26 703,42	0,00	26 703,42	26 703,42
501004	Drobný DHM	0,00	7 453,00	0,00	7 453,00	7 453,00
501007	Učební pomůcky pro žáky	0,00	13 242,01	0,00	13 242,01	13 242,01
501008	uhlí	0,00	116 606,20	0,00	116 606,20	116 606,20
501010	Kancelářské potřeby	0,00	18 895,81	0,00	18 895,81	18 895,81
501030	ONIV - učební pomůcky	0,00	4 335,86	0,00	4 335,86	4 335,86
502001	Spotřeba elektřiny	0,00	130 590,19	0,00	130 590,19	130 590,19
502002	Spotřeba vodné	0,00	12 295,00	0,00	12 295,00	12 295,00
502802	Spotřeba vodné VČ	0,00	3 180,00	0,00	3 180,00	3 180,00
50x	Spotřebované nákupy	0,00	370 095,18	0,00	370 095,18	370 095,18
511000	Opravy a udržování	0,00	6 920,00	0,00	6 920,00	6 920,00
513000	Náklady na reprezentaci	0,00	1 259,00	0,00	1 259,00	1 259,00
518000	Ostatní služby	0,00	30 067,63	0,00	30 067,63	30 067,63
518010	Zpracování účetnictví	0,00	116 100,00	0,00	116 100,00	116 100,00
518040	Telefonní hovory	0,00	1 000,00	0,00	1 000,00	1 000,00
518045	Pošta	0,00	806,00	0,00	806,00	806,00
518050	internet	0,00	2 400,00	0,00	2 400,00	2 400,00
518060	softwarové služby	0,00	17 160,62	0,00	17 160,62	17 160,62
51x	Služby	0,00	175 713,25	0,00	175 713,25	175 713,25
521040	HM ostatní zdroje	0,00	75 311,00	0,00	75 311,00	75 311,00
521060	HM Dohody SR	0,00	8 636,00	0,00	8 636,00	8 636,00
524040	Soc.poj. ostatní zdroje	0,00	18 676,00	0,00	18 676,00	18 676,00
524045	Zdr.poj. ostatní zdroje	0,00	6 780,00	0,00	6 780,00	6 780,00
525010	Kooperativa - hlavní činn.	0,00	336,00	0,00	336,00	336,00
527010	FKSP - hlavní činnost	0,00	1 504,00	0,00	1 504,00	1 504,00
527020	Antigenní testy od MŠMT	0,00	1 251,75	0,00	1 251,75	1 251,75
52x	Osobní náklady	0,00	112 494,75	0,00	112 494,75	112 494,75
538000	Jiné daně a poplatky	0,00	2 420,00	0,00	2 420,00	2 420,00
53x	Daně a poplatky	0,00	2 420,00	0,00	2 420,00	2 420,00
549000	Ostatní náklady z činnosti	0,00	1 770,02	0,00	1 770,02	1 770,02
549100	Pojištění odpovědnosti	0,00	2 500,00	0,00	2 500,00	2 500,00
54x	Ostatní náklady	0,00	4 270,02	0,00	4 270,02	4 270,02
551000	Odpisy dlouhodobého majetku	0,00	14 305,00	0,00	14 305,00	14 305,00
558000	Náklady z drobného dlouhodobého	0,00	59 712,17	0,00	59 712,17	59 712,17
55x	Odpisy, rezervy a opravné položky	0,00	74 017,17	0,00	74 017,17	74 017,17
Náklady celkem		0,00	739 010,37	0,00	739 010,37	739 010,37
Výnosy						
602005	Tržby za služby hrazeny žáky	0,00	0,00	11 400,00	11 400,00	11 400,00
602020	Školovné MŠ a ŠD	0,00	0,00	51 200,00	51 200,00	51 200,00
60x	Výnosy z vlastních výkonů a zboží	0,00	0,00	62 600,00	62 600,00	62 600,00
648000	Čerpání fondů	0,00	0,00	679,00	679,00	679,00
649020	OVČ - bezúplatné nabytí antigenni	0,00	0,00	1 251,75	1 251,75	1 251,75
64x	Ostatní výnosy	0,00	0,00	1 930,75	1 930,75	1 930,75
672010	Dotace provoz - zřizovatel	0,00	0,00	652 000,00	652 000,00	652 000,00
67x	Výnosy z transferů	0,00	0,00	652 000,00	652 000,00	652 000,00
Výnosy celkem		0,00	0,00	716 530,75	716 530,75	716 530,75
Hospodářský zisk za období					-22 479,62	
Hospodářský zisk celkem						-22 479,62

Výsledovka analytický

Základní škola a Mateřská škola Nechvíč: 75030543

Rok: 2022 Dne: 06.08.2023

Strana 1

Tisk vybraných záznamů

Číslo účtu	Název účtu	Počáteční stav	Obraty za období MD	Obraty za období D	Obraty rozdíl	Koncový stav
Náklady						
501000	Spotřeba materiálu - ostatní	0,00	60 124,69	0,00	60 124,69	60 124,69
501001	Spotřeba potravin žáci	0,00	177 653,90	0,00	177 653,90	177 653,90
501002	Spotřeba potravin zaměstnanci	0,00	57 784,40	0,00	57 784,40	57 784,40
501003	Úklid a hyg.prostředky	0,00	33 530,60	0,00	33 530,60	33 530,60
501004	Drobný DHM	0,00	33 856,86	0,00	33 856,86	33 856,86
501007	Učební pomůcky pro žáky	0,00	44 108,01	0,00	44 108,01	44 108,01
501008	uhlí	0,00	116 606,20	0,00	116 606,20	116 606,20
501010	Kancelářské potřeby	0,00	18 895,81	0,00	18 895,81	18 895,81
501030	ONIV - učební pomůcky	0,00	23 748,00	0,00	23 748,00	23 748,00
501801	Spotřeba potravin cizí VČ	0,00	150 558,10	0,00	150 558,10	150 558,10
501803	Úklid a hyg.prostředky - VČ	0,00	1 347,90	0,00	1 347,90	1 347,90
502001	Spotřeba elektřiny	0,00	130 590,19	0,00	130 590,19	130 590,19
502002	Spotřeba vodné	0,00	13 090,00	0,00	13 090,00	13 090,00
502801	Spotřeba elektřiny VČ	0,00	23 797,55	0,00	23 797,55	23 797,55
502802	Spotřeba vodné VČ	0,00	3 950,00	0,00	3 950,00	3 950,00
50x	Spotřebované nákupy	0,00	889 642,21	0,00	889 642,21	889 642,21
511000	Opravy a udržování	0,00	6 920,00	0,00	6 920,00	6 920,00
513000	Náklady na reprezentaci	0,00	1 259,00	0,00	1 259,00	1 259,00
518000	Ostatní služby	0,00	45 817,63	0,00	45 817,63	45 817,63
518010	Zpracování účetnictví	0,00	116 100,00	0,00	116 100,00	116 100,00
518020	Plavání	0,00	8 400,00	0,00	8 400,00	8 400,00
518030	DVPP (Další vzdělávání pedagog. pr	0,00	29 490,00	0,00	29 490,00	29 490,00
518040	Telefonní hovory	0,00	1 000,00	0,00	1 000,00	1 000,00
518045	Pošta	0,00	806,00	0,00	806,00	806,00
518050	internet	0,00	2 400,00	0,00	2 400,00	2 400,00
518060	softwerové služby	0,00	20 909,62	0,00	20 909,62	20 909,62
518085	Pronájem nebyt.prostor - VČ	0,00	12 000,00	0,00	12 000,00	12 000,00
518810	Zpracování účetnictví VČ	0,00	12 900,00	0,00	12 900,00	12 900,00
51x	Služby	0,00	258 002,25	0,00	258 002,25	258 002,25
521010	HM pedagogové SR	0,00	3 181 214,00	0,00	3 181 214,00	3 181 214,00
521020	HM nepedagogové SR	0,00	937 774,00	0,00	937 774,00	937 774,00
521030	HM asistent SR	0,00	179 137,00	0,00	179 137,00	179 137,00
521040	HM ostatní zdroje	0,00	117 432,00	0,00	117 432,00	117 432,00
521050	HM Nemoc	0,00	12 783,00	0,00	12 783,00	12 783,00
521060	HM Dohody SR	0,00	80 886,00	0,00	80 886,00	80 886,00
521800	HM Vedlejší činnost	0,00	28 316,00	0,00	28 316,00	28 316,00
524010	Soc.poj. pedagogové SR	0,00	774 963,00	0,00	774 963,00	774 963,00
524015	Zdr.poj. pedagogové SR	0,00	281 218,00	0,00	281 218,00	281 218,00
524020	Soc.poj. nepedagogové SR	0,00	232 564,00	0,00	232 564,00	232 564,00
524025	Zdr.poj. nepedagogové SR	0,00	84 388,00	0,00	84 388,00	84 388,00
524030	Soc.poj. asistent SR	0,00	44 426,00	0,00	44 426,00	44 426,00
524035	Zdr.poj. asistent SR	0,00	16 110,00	0,00	16 110,00	16 110,00
524040	Soc.poj. ostatní zdroje	0,00	29 122,00	0,00	29 122,00	29 122,00
524045	Zdr.poj. ostatní zdroje	0,00	10 572,00	0,00	10 572,00	10 572,00
524810	Sociální.poji. Vedl.činnost	0,00	7 025,00	0,00	7 025,00	7 025,00
524820	Zdravotní.poji. Vedl.činnost	0,00	2 548,00	0,00	2 548,00	2 548,00
525010	Kooperativa - hlavní činn.	0,00	18 427,00	0,00	18 427,00	18 427,00
527010	FKSP - hlavní činnost	0,00	87 436,00	0,00	87 436,00	87 436,00
527020	Antigenní testy od MŠMT	0,00	1 251,75	0,00	1 251,75	1 251,75
527810	FKSP - vedl. činnost	0,00	563,00	0,00	563,00	563,00
52x	Osobní náklady	0,00	6 128 155,75	0,00	6 128 155,75	6 128 155,75
538000	Jiné daně a poplatky	0,00	2 420,00	0,00	2 420,00	2 420,00
53x	Daně a poplatky	0,00	2 420,00	0,00	2 420,00	2 420,00
549000	Ostatní náklady z činnosti	0,00	1 770,02	0,00	1 770,02	1 770,02
549100	Pojištění odpovědnosti	0,00	2 500,00	0,00	2 500,00	2 500,00
54x	Ostatní náklady	0,00	4 270,02	0,00	4 270,02	4 270,02

Výsledovka analyticky

Základní škola a Mateřská škola Nechvíč: 75030543

Rok: 2022

Dne: 06.08.2023

Strana 2

Tisk vybraných záznamů

Číslo účtu	Název účtu	Počáteční stav	Obraty za období MD	Obraty za období D	Obraty rozdíl	Koncový stav
551000	Odpisy dlouhodobého majetku	0,00	14 305,00	0,00	14 305,00	14 305,00
558000	Náklady z drobného dlouhodobéh	0,00	257 435,17	0,00	257 435,17	257 435,17
55x	Odpisy, rezervy a opravné položky	0,00	271 740,17	0,00	271 740,17	271 740,17
Náklady celkem		0,00	7 554 230,40	0,00	7 554 230,40	7 554 230,40
Výnosy						
602005	Tržby za služby hrazeny žáky	0,00	0,00	11 400,00	11 400,00	11 400,00
602020	Školkové MŠ a ŠD	0,00	0,00	51 200,00	51 200,00	51 200,00
602030	Stravné zaměstnanci	0,00	0,00	35 085,00	35 085,00	35 085,00
602035	Stravné žáci	0,00	46 176,00	251 655,00	205 479,00	205 479,00
602070	Tržby z vedl.činnosti	0,00	0,00	19 400,00	19 400,00	19 400,00
602075	Stravné vedl.činnost	0,00	0,00	285 088,00	285 088,00	285 088,00
602800	Výnosy z prodeje služeb	0,00	0,00	5 425,00	5 425,00	5 425,00
60x	Výnosy z vlastních výkonů a zboží	0,00	46 176,00	659 253,00	613 077,00	613 077,00
648000	Čerpání fondů	0,00	0,00	679,00	679,00	679,00
649020	OVČ - bezúplatné nabytí antigenní	0,00	0,00	1 251,75	1 251,75	1 251,75
64x	Ostatní výnosy	0,00	0,00	1 930,75	1 930,75	1 930,75
672010	Dotace provoz - zřizovatel	0,00	0,00	652 000,00	652 000,00	652 000,00
672020	Dotace SR kraj platy	0,00	0,00	4 297 975,00	4 297 975,00	4 297 975,00
672030	Dotace ESF	0,00	0,00	329 253,00	329 253,00	329 253,00
672040	Dotace kraj FKSP	0,00	0,00	85 090,00	85 090,00	85 090,00
672050	Dotace kraj ONIV	0,00	0,00	186 248,00	186 248,00	186 248,00
672060	Dotace kraj odvody	0,00	0,00	1 433 669,00	1 433 669,00	1 433 669,00
67x	Výnosy z transferů	0,00	0,00	6 984 235,00	6 984 235,00	6 984 235,00
Výnosy celkem		0,00	46 176,00	7 645 418,75	7 599 242,75	7 599 242,75
Hospodářský zisk za období					45 012,35	
Hospodářský zisk celkem						45 012,35

Tisk vybraných záznamů: Datum >= 01.01.2022, Datum <= 31.12.2022

Výsledovka

Strana 1

Základní škola a Mateřská škola Nechvíč: 75030543

Rok: 2022 Dne: 06.08.2023

Tisk vybraných záznamů

Číslo účtu	Název účtu	Počáteční stav	Obraty za období MD	Obraty za období D	Obraty rozdíl	Koncový stav
Náklady						
501	Spotřeba materiálu - ostatní	0,00	224 029,99	0,00	224 029,99	224 029,99
502	Spotřeba energie	0,00	146 065,19	0,00	146 065,19	146 065,19
511	Opravy a udržování	0,00	6 920,00	0,00	6 920,00	6 920,00
513	Náklady na reprezentaci	0,00	1 259,00	0,00	1 259,00	1 259,00
518	Ostatní služby	0,00	167 534,25	0,00	167 534,25	167 534,25
521	Mzdové náklady	0,00	83 947,00	0,00	83 947,00	83 947,00
524	Zákonné sociální pojištění	0,00	25 456,00	0,00	25 456,00	25 456,00
525	Jiné sociální pojištění	0,00	336,00	0,00	336,00	336,00
527	Zákonné sociální náklady	0,00	2 755,75	0,00	2 755,75	2 755,75
538	Jiné daně a poplatky	0,00	2 420,00	0,00	2 420,00	2 420,00
549	Ostatní náklady z činnosti	0,00	4 270,02	0,00	4 270,02	4 270,02
551	Odpisy dlouhodobého majetku	0,00	14 305,00	0,00	14 305,00	14 305,00
558	Náklady z drobného dlouhodobého majetku	0,00	59 712,17	0,00	59 712,17	59 712,17
Náklady celkem		0,00	739 010,37	0,00	739 010,37	739 010,37
Výnosy						
602	Výnosy z prodeje služeb	0,00	0,00	62 600,00	62 600,00	62 600,00
648	Čerpání fondů	0,00	0,00	679,00	679,00	679,00
649	Ostatní výnosy z činnosti	0,00	0,00	1 251,75	1 251,75	1 251,75
672	Výnosy vybraných místních vládních instit	0,00	0,00	652 000,00	652 000,00	652 000,00
Výnosy celkem		0,00	0,00	716 530,75	716 530,75	716 530,75
Hospodářský zisk za období					-22 479,62	
Hospodářský zisk celkem						-22 479,62

Tisk vybraných záznamů: Středisko = 1-PROV, Datum >= 01.01.2022, Datum <= 31.12.2022